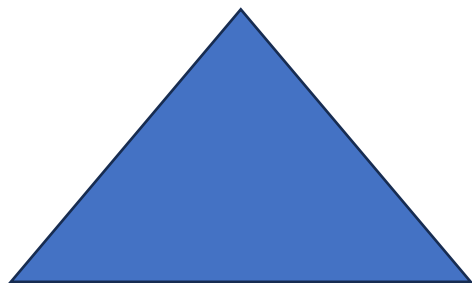


Selvevaluering 2025-2026

Afrapportering og opfølgningsplan

Skemaplanlægning /
pædagogisk planlægning

A black magnifying glass icon is positioned behind the text, with its lens centered over the word 'planlægning' in the second line.

Baggrund for selvevalueringstema i 2025-2026

MTU 2025 viste, at

- Tilfredshed med skemaplanlægningen scorede lavt
- Der var store forskelle i tilfredsheden blandt de adspurgte

Derfor har skolen ønsket at sætte fokus på skemaplanlægningen/den pædagogiske planlægning og undersøge, hvordan denne opleves.

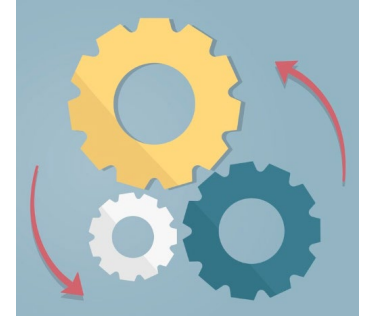


Formål og mål med selvevaluering 2025-2026

”Selvevalueringen har til **formål** at skabe et fælles billede af, hvordan skemalægningen/den pædagogiske planlægning opleves og fungerer i praksis og, hvor der er mulighed for forbedringer”.

”**Målet** er at identificere de parametre, der påvirker skemaplanlægningen og den pædagogiske planlægning, fx organisatoriske forhold, planlægningsværktøjer, samarbejdsprocesser, hensyn og prioriteringer – og hvordan disse opleves i praksis af respondenterne”.

Selvevalueringens 2 faser



Skolen har ønsket en dybdegående selvevaluering. Dvs. både en grundig undersøgelse af, hvordan skemalægningen/den pædagogiske planlægning opleves, samt en bred tilgang til de fokusområder og tematikker, der opfølgende skal arbejdes med.

Skolen har derfor valgt at opdele selvevalueringen i 2 faser:

- **Fase 1 / 2025:** Her **undersøges og analyseres**, hvordan skemaplanlægningen/den pædagogiske planlægning opleves samt, hvilke parametre der påvirker denne.
- **Fase 2 / 2026:** Her arbejdes med de fokusområder og tematikker, der blev fundet i fase 1, og der **planlægges og implementeres** justeringer i skemaplanlægningen/den pædagogiske planlægning.

Fase 1 – Undersøgelsens konklusion



Undersøgelsen har været tilrettelagt som fokusgruppesamtaler af relevante grupper.

Konklusionen fra fokusgruppesamtalerne viste et fælles billede af centrale udfordringer.

På baggrund af de fundne centrale udfordringer, er der i undersøgelsen opstillet **en række fokusområder** til det videre arbejde.

Fase 2 – Tematikker i det videre arbejde

De fokusområder, der blev opstillet i fase 1 som centrale i det videre arbejde, er efterfølgende opdelt i de 3 tematikker – se efterfølgende.

Disse 3 tematikker har været styrende for processen og opfølgingsplanen – se efterfølgende.

Internt på skolen er opfølgingsplanen yderligere konkretiseret.

Tema 1:

Koordinering og rolleafklaring, tidlig inddragelse og gennemsigtighed

Følgende fokusområder blev klarlagt i Selvevalueringen i forhold til dette tema:

- **Styrket koordinering**, herunder klarere rolle- og ansvarsfordeling mellem ledelse, skemaplanlæggere og lærere
- **Tidlig dialog, inddragelse og større gennemsigtighed** – dialog med lærere i planlægningsprocessen fra start

Tema 2:

Planlægningshorisont, digitale og organisatoriske værktøjer

Følgende fokusområder blev klarlagt i Selvevalueringen i forhold til dette tema:

- **Længere planlægningshorisont** i skemalægning, som beskrevet i skole og institutionsplan
- **Bedre digitale værktøjer** – forbedring eller udskiftning af skemaværktøjer
- **Styrkede mødestrukturer og tværgående samarbejde** – der ønskes faste, tværgående og mere effektive mødefora

Tema 3:

Balance mellem pædagogik, trivsel og økonomi

Følgende fokusområder blev klarlagt i Selvevalueringen i forhold til dette tema:

- **Balance mellem pædagogik, trivsel og økonomi** – et grundlæggende tema, hvor alle ser behov for at hensyn til pædagogik, faglighed og trivsel styrkes i den pædagogisk skemaplanlægningen
- **Sammenhæng mellem aktiviteter, ressourcer og lærerkompetencer** – et løbende arbejde med at organisere skolens aktiviteter og udvikle lærerprofilerne

Proces- og opfølgningsplan – Selvevaluering 2025-2026

